

REV: VII/2013



 **Fumagalli Componenti** S.p.A.

 **MAGNUM**^{GROUP}

MG88 250 UVC

Lampada UVC antibatterica



MG88 250 UVC



Dotato di lampada UVC antibatterica

Asciugamani professionale antivandalo ed antifurto. Dotato di una speciale lampada UVC che consente un ulteriore abbattimento della carica batterica. I test di laboratorio effettuati hanno comprovato che l'apparecchio con UVC abbatte al 99.9% il batterio Str.Faecalis. Disponibile sia in versione automatica con fotocellula che manuale a pulsante.



Porcellana Anti - writer



Lampada UVC antibatterica

Focus

ERGONOMICO

Comfort, semplicità e comodità, accessibile a tutti

ROBUSTO

Struttura antivandalo

SEMPLICE

Sistema modulare, facilità di manutenzione in pochi minuti

COMPATTO

Riduzione dei vincoli d'installazione, ingombro ridotto

NUOVO MOTORE

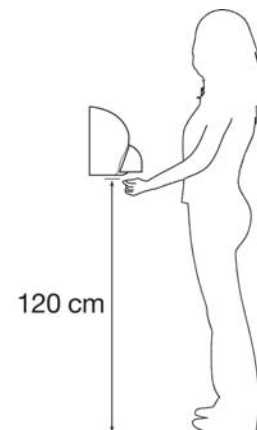
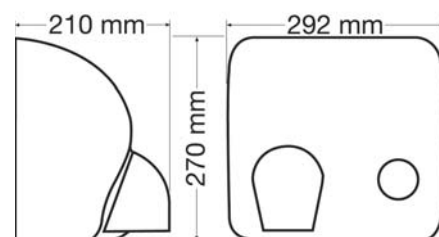
Motore a lunga durata con termoprotettore a riarmo automatico, e sistema LEM

MASSIMA IGIENE

Dotato di lampada UVC per l'abbattimento della carica batterica

Specifiche tecniche

	MG88P 250 UVC	MG88A 250 UVC
Azionamento	Pulsante	Sensore
Materiale coperchio	Acciaio INOX AISI 304/ Acciaio al Carbonio	Acciaio INOX AISI 304/ Acciaio al Carbonio
Tattamento superficie	Lucido/Satinato/Porcellanato	Lucido/Satinato/Porcellanato
Grado di protezione elettrica	Classe I	Classe I
Gradi di protezione interna	IP21 (opzione IP23 con bocchetta bloccata)	IP21 (opzione IP23 con bocchetta bloccata)
Tensione di alimentazione	220/240 V	220/240 V
Frequenza di rete	50/60 Hz	50/60 Hz
Potenza motore	250 W	250 W
Resistenza	2000 W	2000 W
Assorbimento totale	2250 W	2250 W
Consumo max ad asciugatura	13,1 W	13,1 W
Regolatore di temperatura	-	-
Velocità uscita aria regolabile	105 km/h	105 km/h
Portata aria	258 m ³ /h	258 m ³ /h
Tempo di asciugatura medio	21"	21"
Rumorosità	63,9 dB	63,9 dB
Avviso LED manutenzione	-	-
Dispositivo UVC	Lampada UVC	Lampada UVC
Certificato di collaudo	Si	Si



Caratteristiche tecniche



Risparmio energetico



Serie standard

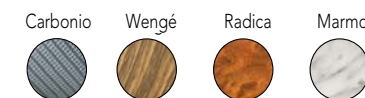


MG88A (b) UVC MG88A (l) UVC MG88A (s) UVC

Serie colore



Serie collection



Carbonio

Wengé

Radica

Marmo

Opzioni speciali

Bocchetta bloccata IP23.



VOCE DI CAPITOLATO

Asciugamani professionale elettrico ad aria calda ad elevate prestazioni ed ingombro ridotto dotato di speciale lampada UVC per l'abbattimento della carica batterica. Disponibile sia in versione automatica, con azionamento a fotocellula (modello MG88A 250 UVC), sia in versione manuale, con azionamento a pulsante (modello MG88P 250 UVC). Munito di bocchetta erogazione aria orientabile (versione opzionale con bocchetta fissa). Corpo macchina a disegno semplice per una rapida pulizia ed esecuzione antifurto e antivandalo in alluminio con aste di chiusura in acciaio inox AISI 304. Coperchio in acciaio al carbonio con trattamento anti-writer per la versione bianco porcellanato, o in acciaio inox AISI 304 nelle finiture lucido o satinato. Gruppo motore ad elevate prestazioni e lunga durata con termo protettore a riarmo automatico, con sistema LEM brevettato che consente una facile e rapida manutenzione. Tempo di asciugatura medio di 21". Sistema di chiusura antifurto e di sicurezza con viti e boccole speciali. Sistema di sicurezza con protezione salvamotore con funzione di blocco. Tensione di esercizio 220/240 V. Frequenza di rete 50/60 Hz. Assorbimento totale pari a 2250 W. Grado di protezione elettrica Classe 1. Grado di protezione contro l'inserimento di corpi estranei e contro l'acqua IP 21 (IP 23 nella versione opzionale con bocchetta erogazione aria bloccata). Involucro in materiale ignifugo Classe V0. Consumo massimo per asciugatura pari a 13,1 W.

foto
specifiche tecniche

modello MG88P 250 UVC

modello MG88A 250 UVC

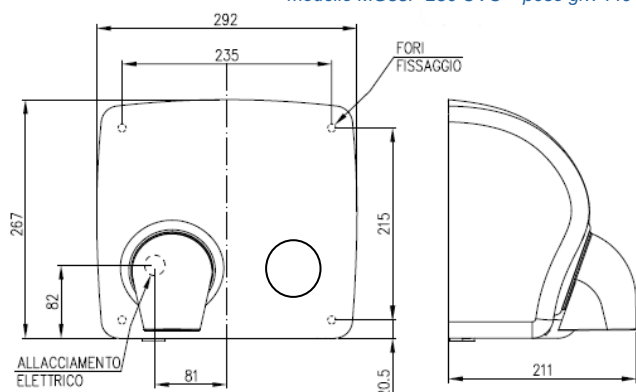
	MG88P 250 UVC	MG88A 250 UVC
<i>azionamento</i>	<i>pulsante</i>	<i> sensore</i>
<i>materiale coperchio</i>	<i>acciaio inox AISI 304/ acciaio al carbonio</i>	<i>acciaio inox AISI 304/ acciaio al carbonio</i>
<i>trattamento superficie</i>	<i>lucido/satinato/ porcellanato</i>	<i>lucido/satinato/ porcellanato</i>
<i>grado di protezione elettrica</i>	<i>classe I</i>	<i>classe I</i>
<i>gradi di protezione interna</i>	<i>IP21 (IP23 versione opzionale con bocchetta bloccata)</i>	<i>IP21 (IP23 versione opzionale con bocchetta bloccata)</i>
<i>tensione di alimentazione</i>	<i>220/240V</i>	<i>220/240V</i>
<i>frequenza di rete</i>	<i>50/60 Hz</i>	<i>50/60 Hz</i>
<i>potenza motore</i>	<i>250 W</i>	<i>250 W</i>
<i>resistenza</i>	<i>2000 W</i>	<i>2000 W</i>
<i>assorbimento totale</i>	<i>2250 W</i>	<i>2250 W</i>
<i>consumo max ad asciugatura</i>	<i>13,1 W</i>	<i>13,1 W</i>
<i>velocità uscita aria regolabile</i>	<i>105 km/h</i>	<i>105 km/h</i>
<i>portata aria</i>	<i>258 m³/h</i>	<i>258 m³/h</i>
<i>tempo di asciugatura medio</i>	<i>21"</i>	<i>21"</i>
<i>rumorosità</i>	<i>63,9 dB</i>	<i>63,9 dB</i>
<i>ingombro apparecchio (mm)</i>	<i>292x267x211</i>	<i>292x267x211</i>
<i>certificato di collaudo</i>	<i>SI</i>	<i>SI</i>

GAMMA

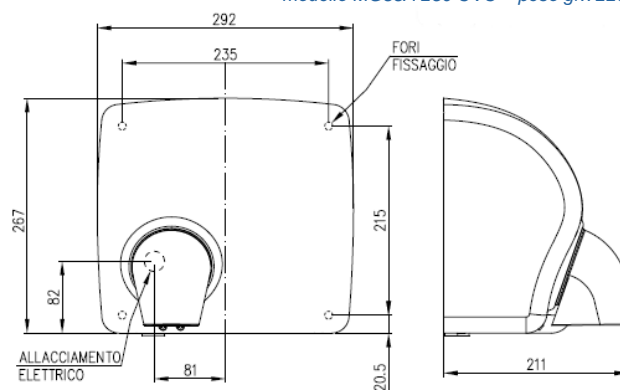
MG88P (b) 250 UVC	porcellanato bianco
MG88P (l) 250 UVC	inox lucido
MG88P (s) 250 UVC	inox satinato
MG88A (b) 250 UVC	porcellanato bianco
MG88A (l) 250 UVC	inox lucido
MG88A (s) 250 UVC	inox satinato

dimensioni (mm)

modello MG88P 250 UVC – peso gr.7440



modello MG88A 250 UVC – peso gr.7220



NORMATIVE TECNICHE DI RIFERIMENTO

DM 174/2004; CE; 2002/95/EC (RoHS directive) ; REACH directive

INSTALLAZIONE

Fissaggio a parete tramite apposito kit in dotazione.

PULIZIA

Detergere con panno umido. Utilizzare detersivi neutri non abrasivi e senza solventi.

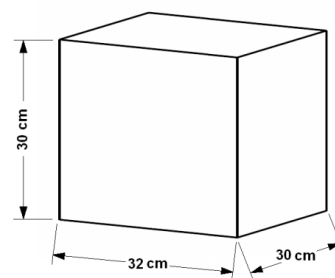
IMBALLO

Imballo singolo in scatola di cartone. L'imballo include:

- N° 1 Unità principale
- N° 4 tasselli plastici per fissaggio a parete
- N° 4 viti in acciaio per fissaggio a parete
- N° 1 chiave speciale per smontaggio/montaggio coperchio
- N° 1 pressacavo M20
- Istruzioni di installazione con certificato di collaudo individuale

IMBALLO SINGOLO

peso 7,8 kg



RICAMBI CONSIGLIATI

MGR253 Kit LEM
motore elettrico 230V 250W

MGR174A
coppia spazzole
motore elettrico

MGR155A
scheda elettronica

MGR206
lampada UVC

MGR226
timer elettronico

- MGR121P2
resistenza elettrica 1500W
- MGR121P4
resistenza elettrica 1000W
- MGR121A3
resistenza elettrica 2000W

MGR156A
fotosensori

MGR119
timer elettromeccanico 36"

SISTEMA DI QUALITA' CERTIFICATO : ISO 9001:2008

CERTIFICAZIONE: CE



ISTRUZIONI TECNICHE

**MANUALE D'INSTALLAZIONE
E MANUTENZIONE**

**SERVIZIO DI ASSISTENZA TECNICA
- SOLO ITALIA -**

**PER QUALSIASI INFORMAZIONE INERENTE ALL'INSTALLAZIONE O AD EVENTUALI PROBLEMI
TECNICI SUL TERRITORIO ITALIANO**

ASCIUGAMANI ELETTRICI LINEA MAGNUM

MG88P



MG88A



**ASCIUGAMANI ELETTRICI AD ARIA CALDA
LINEA MAGNUM
VERSIONI A PULSANTE E A FOTOCELLULA**

Ci complimentiamo per la scelta di un apparecchio Fumagalli Componenti della linea Magnum.

Questi apparecchi rappresentano quanto di meglio il mercato possa offrire a livello di prestazioni e affidabilità. Per risolvere definitivamente il problema dell'asciugatura delle mani negli ambienti di pubblico utilizzo. Grazie al coperchio in acciaio si garantiscono caratteristiche antivandalo e antifurto, (il coperchio è removibile utilizzando esclusivamente la chiavetta in dotazione). Con un minimo di manutenzione programmata, Magnum assicurerà un servizio veramente efficace per numerosi anni.



AVVERTENZE GENERALI

- Leggere attentamente tutte le istruzioni prima di procedere con l'installazione e la messa in funzione dell'apparecchio.
- Questo apparecchio è stato progettato per essere utilizzato a parete. Non tentate di farlo funzionare in altri modi.
- Questo apparecchio non è da intendersi adatto all'uso da parte di persone (incluso bambini) con ridotte capacità fisiche, sensoriali o mentali, prive di esperienza e conoscenza, a meno che siano state supervisionate o istruite riguardo all'uso dell'apparecchio da una persona responsabile della sicurezza. I bambini dovrebbero essere supervisionati per assicurarsi che non giochino con l'apparecchio.
- Fate installare l'apparecchio da un elettricista qualificato.
- Questo apparecchio è stato progettato e costruito nel pieno rispetto delle normative vigenti concernenti la sicurezza e risulta essere sicuro per le persone che seguano correttamente le istruzioni riportate in questo manuale.
- La conoscenza ed il rispetto assoluto, dal punto di vista tecnico delle avvertenze di sicurezza e degli avvisi di pericolo contenuti in questo manuale, costituiscono il presupposto per l'esecuzione, in condizione di minimo rischio, dell'installazione, la messa in esercizio, la conduzione e la manutenzione della macchina.
- Nel rispetto delle normative di sicurezza, alcune operazioni sono di esclusiva competenza del tecnico installatore e solo su specifica autorizzazione anche l'operatore addetto alla manutenzione ordinaria può avere accesso ad operazioni specifiche.
- Il tecnico installatore deve essere precedentemente addestrato ed istruito sugli interventi da eseguire sull'apparecchio e limitarli a quanto di sua competenza.
- È responsabilità dell'acquirente, accertarsi che i tecnici installatori siano addestrati ed a conoscenza di tutte le informazioni e prescrizioni indicate nella documentazione tecnica fornita.
- Nonostante la piena osservanza del costruttore delle normative di sicurezza, coloro che operano sull'apparecchio devono essere perfettamente coscienti dei rischi potenziali che tuttavia sussistono intervenendo sulla macchina.

- Questo manuale è parte integrante dell'apparecchio e come tale deve sempre rimanere a disposizione per consentire ulteriori consultazioni da parte dei vari operatori, sino allo smantellamento e/o rottamazione dell'apparecchio.
- Modifiche alla macchina non precedentemente concordate con la ditta costruttrice ed eseguite dal tecnico installatore e/o gestore, devono considerarsi a totale responsabilità dello stesso.
- Sono a carico del tecnico installatore/gestore tutte le operazioni necessarie per mantenere in efficienza la macchina prima e durante il suo uso.
- Qualsiasi manomissione o modifica della macchina, non preventivamente autorizzate dal costruttore, sollevano quest'ultimo da danni derivati o riferibili agli atti suddetti e fanno decadere automaticamente le responsabilità di garanzia della macchina stessa.
- L'apparecchio non è idoneo per essere installato all'esterno, deve essere allocato in locali asciutti e non può essere installato in locali dove vengono utilizzati getti d'acqua per la pulizia.
- Non utilizzare getti d'acqua direttamente sull'apparecchio.
- Verificare inoltre che vengano recepite ed applicate ulteriori ed eventuali norme stabilite da legislazioni nazionali o locali.
- Conservare queste istruzioni per il futuro unitamente alla speciale chiavetta in dotazione.

QUESTA CONFEZIONE CONTIENE:

- Unità principale
- Istruzioni di installazione
- N. 4 tasselli per fissaggio a parete
- N. 1 chiave speciale per montaggio/smontaggio coperchio.
- N. 1 pressacavo M20
- N. 1 certificato di collaudo

PRINCIPALI CARATTERISTICHE TECNICHE:

	Marchi di qualità TUV – GS - CE	Marchi di qualità UL
Tensione di alimentazione	V 220 240	V 110 -130
Frequenza	Hz 50 - 60	Hz 60
Potenza resistenza	W 1000÷2200	W 2000
Potenza motore	W 250/450	W 250/450
Dimensioni	mm 292 x 267 x 210	mm 292 x 267 x 210
Protezione	Classe I*	Classe I*
Rumorosità	76,2 dB ad 1mt	76,2 dB ad 1mt

* Deve essere collegato con la messa a terra.

“Maschinenlärminformations-Verordnung–3.GPSGV, der höchste Schalldruckpegel beträgt 76,2 dB(A) gemäss EN ISO 7779”

INSTALLAZIONE A PARETE

1 - Rimozione della carrozzeria

1.1 - Estrarre l'asciugamani dalla confezione ed appoggiarlo su un piano orizzontale per procedere alla rimozione della carrozzeria (vedi fig. n. 1).



Fig. n. 1

1.2 - Svitare le viti di fissaggio per consentire la rimozione della carrozzeria dalla base utilizzando la speciale chiavetta antifurto in dotazione (vedi fig. n. 2).



Fig. n. 2

1.3 – Estrarre la carrozzeria dalla base sollevandola dall'alto verso il basso (vedi fig. n. 3).



Fig. n. 3

2 - Fissaggio a parete

Installare gli apparecchi ad una distanza minima di 600mm da vasche da bagno e docce.



Per facilitare gli interventi di manutenzione, si consiglia di installare gli asciugamani lasciando tra loro uno spazio di almeno 150mm.
Scegliere con cura il punto di installazione rispettando le altezze da terra consigliate sullo schema di montaggio.

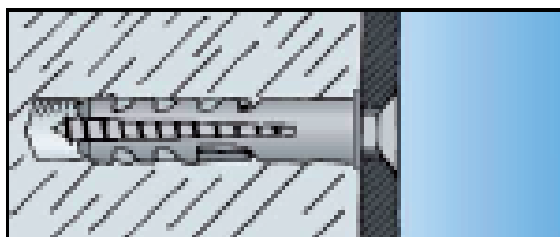


Nel caso di alimentazione elettrica con cavo esterno, il fissaggio dell'asciugamani deve essere previsto in un punto dove si possa accedere facilmente ad una presa di corrente.



Per l'ancoraggio dell'asciugamani alla parete si raccomanda di utilizzare il kit tasselli/viti in dotazione.

Tasselli di fissaggio apparecchi MG 88



Generalità	:	Tassello ad espansione in nylon con collarino
Tipo di installazione	:	A filo parete
Applicazioni	:	Calcestruzzo • Mattone pieno • Pietra naturale

È obbligatorio verificare sempre la sufficiente solidità della parete, se necessario usare tasselli speciali, in caso di dubbio interpellare un fornitore specializzato in sistemi di fissaggio.

2.1 – Effettuare n. 4 fori di diametro 8mm sulla parete dove installare l'apparecchio, seguire le informazioni riportate sullo **“Schema di montaggio a parete”** per verificare: le **“Altezze consigliate”** e la corretta posizione per l'allacciamento elettrico.

2.2 – Applicare la base dell'apparecchio alla parete e fissarla utilizzando il kit di fissaggio in dotazione: tasselli plastici e viti in acciaio. (vedi fig. n. 4).

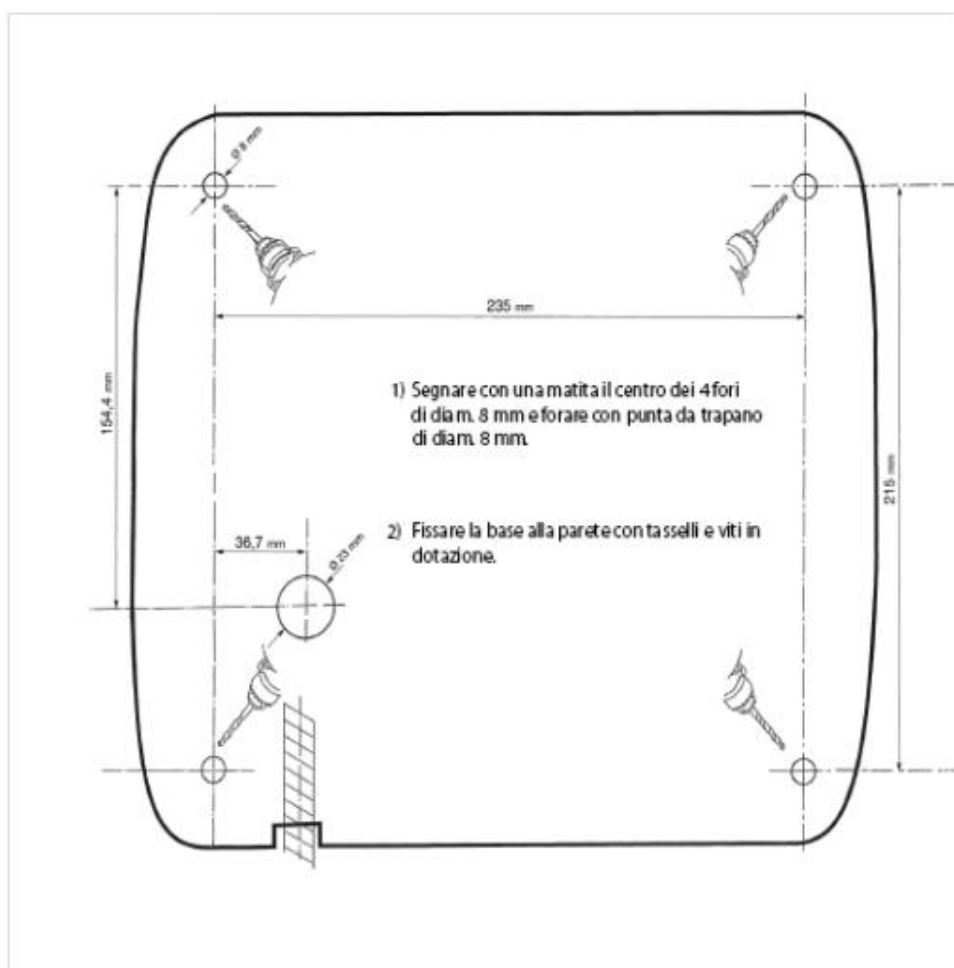


IMPORTANTE: si raccomanda un corretto ancoraggio alla parete

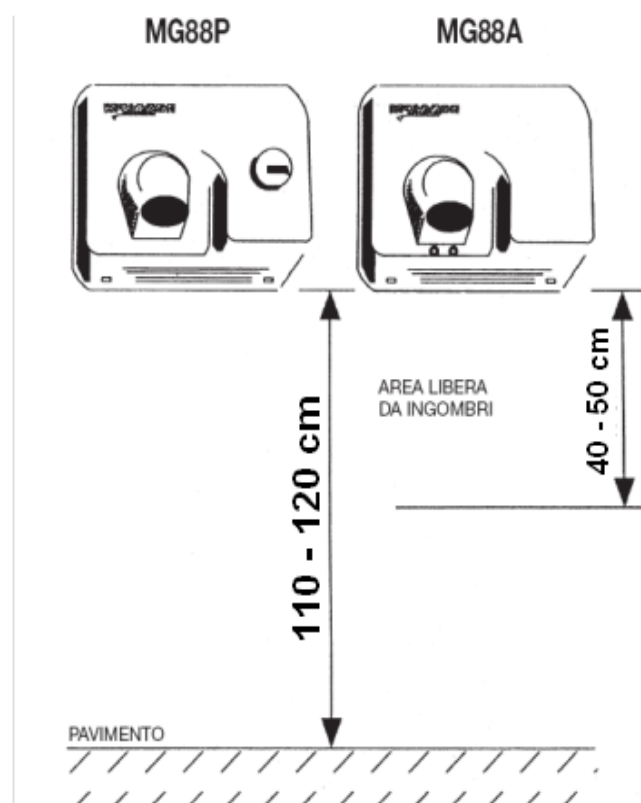


Fig. n. 4

SCHEMA DI MONTAGGIO A PARETE



ALTEZZE CONSIGLIATE



3 - Collegamento elettrico

- ❗ **IMPORTANTE:** è necessario prevedere a monte dell'apparecchio un interruttore bipolare magnetotermico di protezione di portata adeguata che consenta la disconnessione completa secondo la categoria di sovratensione III.
- ❗ L'apparecchio va installato nel rispetto di tutte le normative europee vigenti. In particolare devono essere rispettate le distanze dalle fonti d'acqua. **E' OBBLIGATORIO FARE INSTALLARE L'APPARECCHIO DA UN ELETTRICISTA QUALIFICATO.**
- ❗ **Il condensatore antidisturbo presente sulla morsettiera elettrica deve rimanere collegato all'asciugamani.**
- ❗ Per l'alimentazione elettrica dell'asciugamani con cavo esterno, si raccomanda di montare il pressacavo M20 (in dotazione) e utilizzare solo ed esclusivamente un cavo che corrisponda alle normative vigenti con adeguata sezione con spina tipo S17

3.1 - Collegare i cavi elettrici alla morsettiera seguendo le indicazioni (L – N) riportate in corrispondenza della morsettiera stessa (vedi fig. n. 5). Collegare il cavo di messa a terra alla base metallica (vedere simbolo)

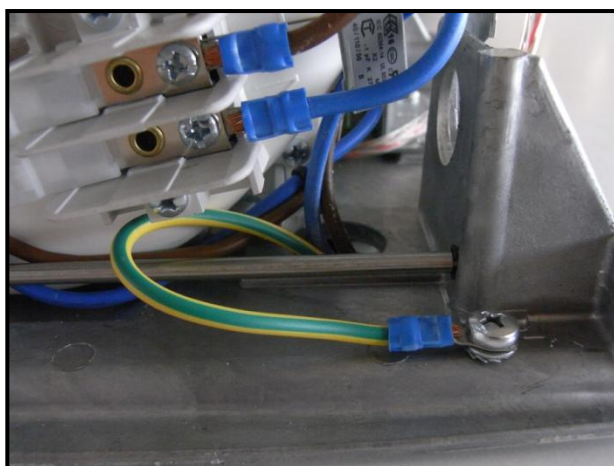


Fig. n. 5

4 - Montaggio carrozzeria

4.1- Inserire la carrozzeria dal basso verso l'alto sulla base (vedi fig. n. 6).



Fig. n. 6

4.2- Fissare quindi la carrozzeria alla base utilizzando le relative viti e serrarle con la speciale chiave antifurto in dotazione (vedi fig. n. 7).



Fig. n. 7

FUNZIONAMENTO

1 – Messa in funzione dell'apparecchio

1.1- Alimentare l'apparecchio con tensione elettrica di rete, secondo i parametri riportati sulla targa dati presente sulla carrozzeria.


MG 88P (versione pulsante)

L'apparecchio è dotato di un timer. Premere il pulsante di avvio situato sulla parte frontale, posizionare e sfregare le mani sotto la bocchetta di uscita aria. L'erogazione di aria a temperatura costante è in grado di asciugarle in 25-30 secondi. L'apparecchio si ferma automaticamente allo scadere del tempo previsto dal timer.

MG 88A (versione fotocellula)

L'apparecchio è dotato di un sistema a raggi infrarossi che rilevano la presenza delle mani. Posizionare e sfregare le mani sotto la bocchetta di uscita aria. L'erogazione di aria a temperatura costante è in grado di asciugarle in 25-30 secondi. Togliendo le mani, l'asciugamani si ferma automaticamente.

2 –Funzione velocità aria comfort (versioni EP / ECP)

 L'asciugamani MG 88 EP/ECP è provvisto di un regolatore che permette di impostare la velocità di uscita dell'aria.

2.1- Regolazione della velocità aria

Dopo aver sezionato l'alimentazione elettrica dell'apparecchio, rimuovere la carrozzeria secondo le istruzioni riportate al cap. INSTALLAZIONE A PARETE punti 1.2 – 1.3 (vedi fig. n. 3).

2.2- Agire sull'apposita astina per regolare la velocità dell'aria desiderata, per la regolazione fare riferimento ai simboli + e – posti in prossimità del regolatore. (vedi fig. n. 8).

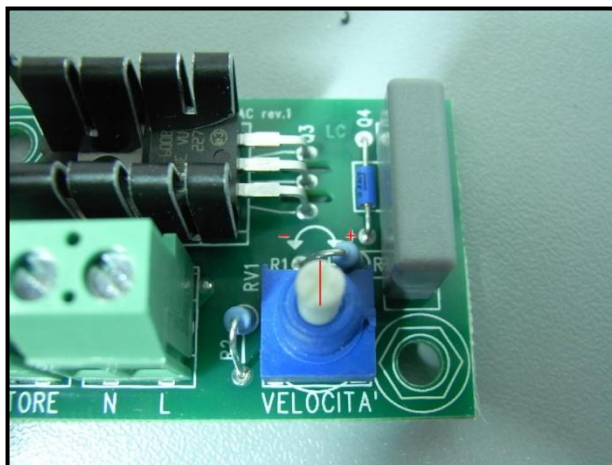


Fig. n. 8

i L'apparecchio è regolato alla velocità massima.

💡 **Prestare attenzione e usare delicatezza nell'attività di regolazione**

2.3- Rimontare la carrozzeria seguendo le istruzioni al cap. INSTALLAZIONE A PARETE punti 4.1 – 4.2 e ripristinare l'alimentazione elettrica.

3 – Funzione Temperatura Comfort e Risparmio Energetico (versione EC)

i L'asciugamani MG 88A EC è dotato di un sistema di controllo automatico di temperatura, che garantisce una temperatura costante dell'aria in uscita durante tutto il tempo di asciugatura. È presente inoltre un sistema di risparmio energetico, che riduce l'assorbimento elettrico totale dell'apparecchio, al momento in cui aumenta la temperatura dell'ambiente e la frequenza di utilizzo dell'asciugamani.

Si possono impostare fino a 4 livelli di temperatura desiderata:

1 basso - **2** medio/basso - **3** medio/alto - **4** alto

L'apparecchio è impostato sul livello 3 (medio/alto)

3.1- Regolazione della velocità dell'aria

Dopo aver sezionato l'alimentazione elettrica dell'asciugamani, rimuovere la carrozzeria secondo istruzioni riportate al cap. INSTALLAZIONE A PARETE punti 1.2 – 1.3 (vedi fig. n. 3).

3.2- Selezionare con un piccolo cacciavite la configurazione desiderata secondo lo schema "A", agendo sul componente situato sulla scheda elettronica. (vedi fig. n.9).

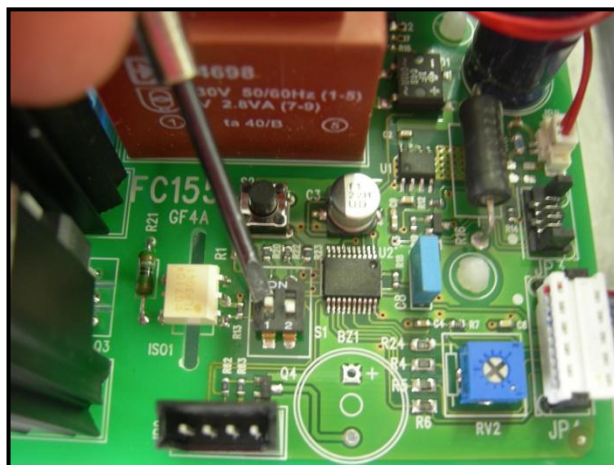
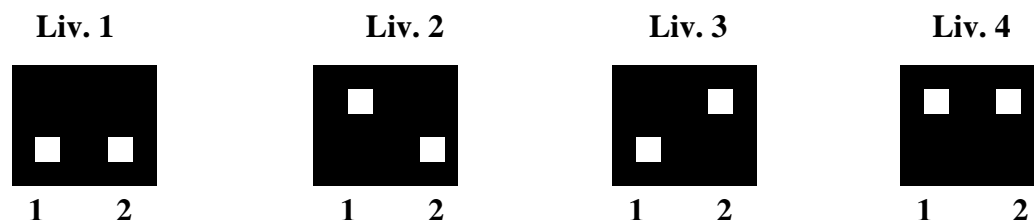


Fig. n. 9



Prestare attenzione e usare delicatezza nell'attività di regolazione

Schema "A"



3.3- Rimontare la carrozzeria seguendo le istruzioni al cap. INSTALLAZIONE A PARETE punti 4.1 – 4.2 e ripristinare l'alimentazione elettrica.

MANUTENZIONE



Attenzione: prima di procedere con qualsiasi operazione, è necessario il sezionamento della tensione di alimentazione. Tutte le attività di manutenzione che richiedono la rimozione della carrozzeria, in particolare la sostituzione del cavo di alimentazione nel caso questo fosse danneggiato, devono essere effettuate da un elettricista qualificato.



La manutenzione minima consigliata per garantire un buon funzionamento dell'apparecchio nel tempo, è la seguente:

- Pulizia** esterna delle superfici e carrozzeria bocchetta uscita aria: usare acqua e sapone neutro, non utilizzare detersivi o panni abrasivi.
- Pulizia** interna dell'apparecchio: rimuovendo la polvere depositata sui vari componenti, in particolare sul motore elettrico e sulla resistenza elettrica.
- Pulizia** delle feritoie di aspirazione aria nella parte interna della carrozzeria
- Pulizia** della griglia di uscita aria nella parte interna della carrozzeria
- Sostituzione** delle spazzole motore ogni 2000/h ca. e/o quando la lunghezza delle stesse raggiunge i 6-7mm.

La mancata sostituzione delle stesse sarà causa di prematuro danneggiamento del motore e del decadimento del diritto di garanzia.

Modelli UVC

- Sostituzione** lampada UVC ogni 6000/h e/o ogni 8 mesi.
Solo ed esclusivamente con ricambio originale MOD. G4T5 4W L135 .



Attenzione: è vietato esporsi all'irraggiamento diretto in quanto le radiazioni UVC sono pericolose per la pelle e per gli occhi



Si raccomanda di utilizzare solo ricambi originali FUMAGALLI

GARANZIA DEL PRODOTTO

1. La garanzia per tutti i modelli decorre dalla data di acquisto del prodotto (fa fede il numero di matricola dell'apparecchio).

2. In Italia, per usufruire della garanzia è necessario contattare il numero verde 800.098.203 per accordarsi sulle modalità del servizio di assistenza tecnica, comunicando per iscritto:

- il difetto riscontrato
- il numero di matricola dell'apparecchio

All'estero la garanzia è gestita direttamente dal distributore locale.

3. La garanzia non viene applicata nel caso in cui il guasto sia causato da un'imperfetta installazione, da un'installazione in ambiente inadatto, da un utilizzo diverso dalla propria funzione, quando l'apparecchio risulti danneggiato da chiari atti di vandalismo e quando risulti palese una cattiva manutenzione dello stesso.

Più specificatamente al riscontro di: atti dolosi, atti vandalici, eventi atmosferici, uso in ambiente molto polveroso o in presenza di eccessiva umidità, incuria nella manutenzione, precedente riparazione effettuata dal cliente in maniera non corretta, uso con finalità diverse dall'asciugatura delle mani (es.: applicazioni industriali varie).

4. Nel caso di contestazioni che prescindano dalla garanzia, il cliente deve informare Fumagalli Componenti entro 8 giorni dal ricevimento dell'apparecchio, chiamando il numero verde 800.098.203, in caso contrario la stessa, sarà esclusa da qualsiasi responsabilità.

SMALTIMENTO DEL PRODOTTO

AVVERTENZE PER IL CORRETTO SMALTIMENTO DEL PRODOTTO AI SENSI DELLA DIRETTIVA EUROPEA 2002/96/EC.

Alla fine della sua vita utile il prodotto non deve essere smaltito insieme ai rifiuti urbani. Può essere consegnato presso gli appositi centri di raccolta differenziata predisposti dalle amministrazioni comunali, oppure presso i rivenditori che forniscono questo servizio. Smaltire separatamente un elettrodomestico consente di evitare possibili conseguenze negative per l'ambiente e per la salute derivanti da un suo smaltimento inadeguato e permette di recuperare i materiali di cui è composto al fine di ottenere un importante risparmio di energia e di risorse. Per rimarcare l'obbligo di smaltire separatamente gli elettrodomestici, sul prodotto è riportato il marchio del contenitore di spazzatura mobile barrato.

